

**PROGRAM WSPIERANIA OSÓB NIEPEŁNOSPRAWNYCH W
POWIECIE WRZESIŃSKIM
NA LATA 2009 – 2013**

I. WPROWADZENIE

Niepęnosprawność jest jednym z poważniejszych zjawisk i problemów współczesnego świata. Znaczenie tych problemów wynika z rozmiarów i powszechności jej występowania, a także z konsekwencji, jakie wywołuje w sensie indywidualnym i społecznym.

Zdefiniowanie pojęcia niepełnosprawności jest niezmiernie trudne, albowiem trudno uchwycić granicę pomiędzy sprawnością, a niepełnosprawnością. Według Światowej Organizacji Zdrowia „Osoby niepełnosprawne to osoby o naruszonej sprawności psychofizycznej, powodującej ograniczenia funkcjonalne sprawności lub aktywności życiowej w stopniu utrudniającym pełnienie właściwych dla nich ról społecznych”. W prawie polskim „niepełnosprawność - oznacza trwałą lub okresową niezdolność do wypełniania ról społecznych z powodu stałego lub długotrwałego naruszenia sprawności organizmu, w szczególności powodującą niezdolność do pracy”.

W ciągu ostatnich lat znacznie wzrosło zainteresowanie problemami osób niepełnosprawnych. Zwiększyła się liczba działań podejmowanych w celu zniwelowania skutków niepełnosprawności.

Konstytucja Rzeczypospolitej Polski mówi, że wszyscy obywatele są równi wobec prawa; wszyscy mają prawo do równego ich traktowania i nikt nie może być dyskryminowany w życiu politycznym, społecznym i gospodarczym z jakiegokolwiek przyczyny. Oznacza to, że również osoby niepełnosprawne mają te same fundamentalne prawa co wszyscy inni obywatele i nie mogą być prześladowane z powodu swojej dysfunkcji.

Ustawa z dnia 5 czerwca 1998 roku o samorządzie powiatowym określa zakres działania i zadania powiatu. Jednym z głównych zadań władz samorządowych jest wspieranie osób niepełnosprawnych i usuwanie wszystkich barier, a w konsekwencji stworzenie warunków do pełnego indywidualnego rozwoju i zaspokojenia potrzeb osób niepełnosprawnych we wszystkich dziedzinach życia, gwarantujące pełne uczestnictwo tych osób w życiu społecznym. Uchwalona przez Sejm Rzeczypospolitej Polski - Karta Praw Osób Niepełnosprawnych obliguje powiaty do podjęcia działań umożliwiających osobom z dysfunkcjami pełne uczestnictwo w życiu.

Podstawą do opracowania „Powiatowego programu na rzecz osób niepełnosprawnych w zakresie rehabilitacji społecznej, rehabilitacji zawodowej i zatrudniania oraz przestrzegania praw osób niepełnosprawnych” jest art. 35a ust.1, pkt.1 ustawy z dnia 27 sierpnia 1997 r. o rehabilitacji zawodowej i społecznej oraz zatrudnianiu osób niepełnosprawnych (Dz. U. Nr 123, poz.776 z późn. zm.).

Zadania ujęte w Programie są zgodne z:

- 1) Wojewódzką Strategią Rozwoju Pomocy Społecznej,
- 2) Programem Wyrównywania Szans Osób Niepełnosprawnych i Przeciwdziałania ich Wykluczeniu Społecznemu oraz Pomocy w Realizacji Zadań na Rzecz Zatrudniania Osób Niepełnosprawnych w Województwie Wielkopolskim na Lata 2007-2013,
- 3) Programem Rozwoju Lokalnego Powiatu Wrzesińskiego,
- 4) Powiatową Strategią Rozwiązywania Problemów Społecznych.

Pojęcie rehabilitacji jest złożone, zawiera w sobie elementy medyczne, społeczne i funkcjonalne. Dotyczy z jednej strony ogólnego ujęcia zjawiska, a z drugiej odniesienia do definicji poszczególnych rodzajów niepełnosprawności.

Rehabilitacja (*lac. re - znów, na nowo, przeciw; habilis - sprawny, należyty, stosowny*) stała się nieodzowną składową rozwoju socjalnego każdego nowoczesnego kraju. Według twórców współczesnego, polskiego modelu rehabilitacji, profesorów Wiktora Degi i Mariana Weissa - rehabilitacja rozumiana jest jako ciągły, trwający proces społeczny, wynikający z działania różnych instytucji samorządowych, ogólnopństwowych, charytatywnych, fundacji - a jej celem jest stworzenie takich warunków by osoba niepełnosprawna mogła powrócić do pełni zdrowia, a w wypadku braku takiej możliwości wykształciła mechanizmy kompensacyjne, które zastąpiłyby utracone funkcje organizmu. Tak rozumiana rehabilitacja powinna umożliwić szybki powrót osoby niepełnosprawnej do rodziny i całego społeczeństwa. Osiągnięcie tego celu możliwe jest poprzez realizację zadań rehabilitacji leczniczej, zawodowej i społecznej.

Polski model wyróżnia następujące typy rehabilitacji :

- 1) rehabilitację leczniczą, która dąży do odzyskania utraconej sprawności psychicznej, fizycznej jednostki lub w przypadku wad wrodzonych do osiągnięcia optymalnego

usprawnienia. W leczeniu poważnych, zwłaszcza trwałych uszkodzeń morfologicznych lub utraty funkcji organizmu włączane są elementy kompensacyjne i adaptacyjne.

Kompensacja nazywamy proces, który wyzwala naturalne możliwości zastępcze, jakie istnieją w każdym organizmie żywym jako zdolność do całkowitego lub częściowego wyrównania skutków działania czynników szkodliwych. Często ze zjawiskiem kompensacji wiąże się proces adaptacyjny.

Adaptacja nazywamy umiejętność dostosowania się człowieka do warunków socjalnych, stanu morfologicznego, który trzeba przyjąć za utrwalony. Adaptacja umożliwia więc przystosowanie się do zmniejszonej sprawności ważnych narządów w następstwie choroby lub urazu. Odpowiednio sterowana lub wykorzystana adaptacja umożliwia uzyskanie jak najbardziej optymalnego wyniku końcowego leczenia.

2) rehabilitację zawodową, która obejmuje tę część stałego i skoordynowanego procesu rehabilitacji, której zadaniem jest poradnictwo i szkolenie zawodowe zmierzające do umożliwienia jednostce utrzymania się w odpowiedniej pracy;

3) rehabilitację społeczną, która jest procesem zmierzającym do przywrócenia samodzielności społecznej jednostki, która jest jej pozbawiona, a tym samym znajduje się poza ramami normalnego życia. Do zadań rehabilitacji należy przystosowanie warunków społecznych do integracji osób niepełnosprawnych w społeczeństwie. Dotyczy to zarówno przystosowania rodzin, jak ogółu społeczeństwa;

4) rehabilitacja psychologiczna - która współpracuje z medycyną i pedagogiką w ponownym przystosowaniu jednostki do normalnego lub zbliżonego do normalnego życia, przede wszystkim do nauki i wykonywania zawodu. Wymienione formy rehabilitacji składają się na pojęcie i zakres rehabilitacji kompleksowej.

II. DIAGNOZA.

1) Powiat wrzesiński zamieszkuje niespełna 75 tysięcy osób, co stanowi 2.23% ludności województwa ; w tym w miastach zamieszkuje 51,50%:

Powierzchnia 704.2 km² co stanowi 2.36% powierzchni województwa. Pod względem powierzchni powiat jest na 23 miejscu wśród powiatów województwa wielkopolskiego. Dochód na mieszkańca wynosi: 527.96 zł.

do średniej dla powiatów ziemskich:

- w województwie: 97.80%

- w kraju: 98.50%

Tabela 1. Liczba ludności powiatu wrzesińskiego oraz przyrost naturalny i saldo migracji w 2005 r. według gmin

Wyszczególnienie	Liczba ludności		Przyrost naturalny	Saldo migracji
	Ogółem	w tym kobiety		
Powiat wrzesiński ogółem, z tego:	73751	37694	118	-77
Miłosław	10270	5200	28	-60
Nekla	6613	3323	25	6
Pyzdry	7228	3706	-6	2
Września	43540	22384	56	-
Kołaczkowo	6100	31981	15	-25

Źródło: Urząd Statystyczny w Poznaniu, Poznań 2006, s. 17–18.

Według badań GUS-u, przeprowadzonych w ramach Narodowego Spisu Powszechnego w 2002r. W powiecie zamieszkuje 13,5 tysiąca osób niepełnosprawnych, co stanowi 18% całej populacji. Do sporządzenia charakterystyki wykorzystano opracowanie pana Tomasza Szuberta pt. „Diagnoza społeczno – ekonomiczna osób niepełnosprawnych z terenu powiatu wrzesińskiego” Diagnoza powstała na podstawie badań ankietowych przeprowadzonych w ramach realizacji programu IW EQUAL „Partnerstwo na Rzecz Rozwoju Spółdzielni Socjalna „UL”. W badaniu przeprowadzonym w 2005r. wzięło udział 4 149 osób niepełnosprawnych, a więc 30 % niepełnosprawnych w całym powiecie. Zdecydowana większość tej populacji to osoby w wieku 15 lat i więcej. Stanowią one 96% ogólnej liczby badanych osób niepełnosprawnych.

Na 4 149 zbadanych osób niepełnosprawnych, aż 3 697 posiadało orzeczenie niepełnosprawności. Stanowiło to 89,1% tej zbiorowości.

Tabela 2. Osoby niepełnosprawne według kategorii i stopnia niepełnosprawności

Wyszczególnienie	Ogółem	Miasto	Wieś	Mężczyźni	Kobiety
	W liczbach bezwzględnych				
Niepełnosprawni ogółem	3527	1403	1515	1676	1842
Niepełnosprawni prawnie o stopniu:					
• znacznym	832	459	364	415	408
• umiarkowanym	1366	782	584	648	718
• lekkim	1329	762	567	613	716

Źródło: Opracowanie własne na podstawie danych zawartych w kwestionariuszu ankietowym „Osoby niepełnosprawne w rodzinie”. Obliczenia wykonano w Centrum Badań nad Rodziną AE w Poznaniu.

Najczęstszą przyczyną niepełnosprawności zgłaszaną przez ankietowanych była choroba wynikająca z ogólnego stanu zdrowia. Zaobserwowano ją w 64,2 % przypadków (tabela 2). Drugie miejsce wśród przyczyn niepełnosprawności badanych osób zajmuje wada wrodzona (17,5 %). Choroby zawodowe, które powodują niepełnosprawność w 6,0 % przypadków uplasowały się na trzecim miejscu wśród osób zaliczonych do niepełnosprawnych.

Tabela 3. Osoby niepełnosprawne według głównej przyczyny niepełnosprawności

Przyczyna niepełnosprawności:	Ogółem	Niepełnosprawni prawnie i biologicznie
	Wskaźniki struktury w %	
wada wrodzona	17,5	18,4
choroba zawodowa	6,0	6,7
choroba przewlekła	64,2	62,5
wypadek w miejscu pracy	2,6	3,3
wypadek w domu	1,9	2,2
wypadek komunikacyjny	2,4	2,5
inny wypadek	1,6	1,7

inna	3,9	2,7
------	-----	-----

Źródło: Jak w tabeli 2

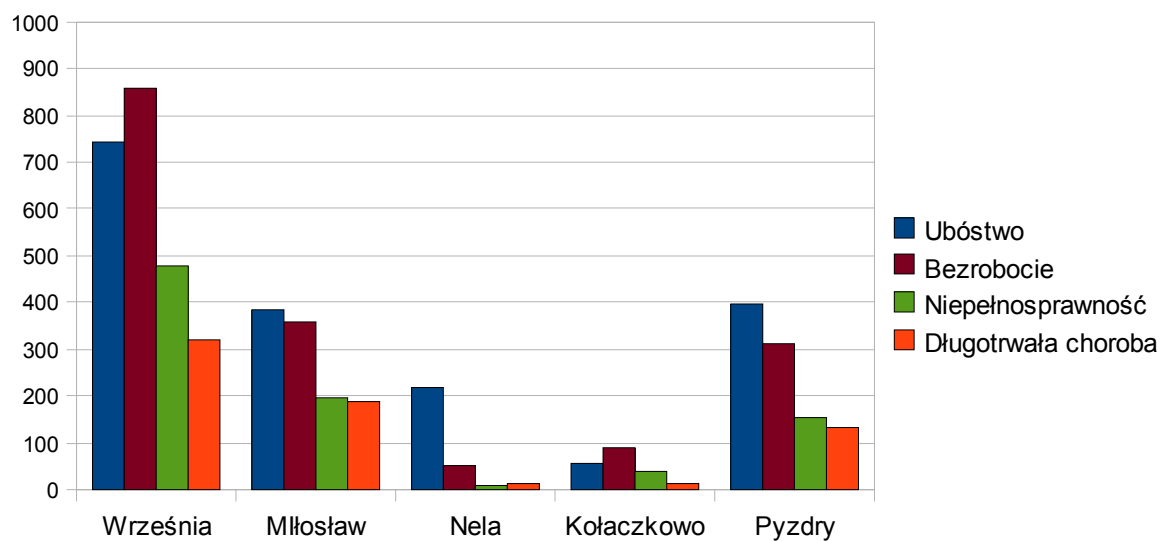
Wśród schorzeń ogółem dominują upośledzenia narządu ruchu. Schorzenia te stwierdzono w ponad połowie przypadków. Kolejną grupę schorzeń stanowiącą dość duży udział w schorzeniach ogółem osób niepełnosprawnych są choroby układu oddechowego i krążenia. U co 5 badanej osoby zaobserwowano choroby związane z narządami wzroku. Z badań wynika, że około 18% badanej populacji skarży się na choroby neurologiczne. Średnio jeden respondent wymienia prawie dwa schorzenia powodujące uciążliwości w funkcjonowaniu. W świetle uzyskanych rezultatów stwierdzono, że badane osoby niepełnosprawne w niewielkim odsetku (poniżej 5%) chorują na choroby psychiczne i epilepsję. W badanej grupie osób niepełnosprawnych dominują osoby starszej generacji, które posiadają niższy poziom wykształcenia niż osoby młodsze wiekiem. Rezultaty badania ujawniły, iż najwięcej osób ma wykształcenie podstawowe (35,6 %) bądź zawodowe 31,2 %. Osób ze średnim wykształceniem jest 19,3 %, a z wyższym zaledwie 2,7 % (tab. 3).

Przyczyny korzystania ze wsparcia Ośrodków Pomocy Społecznej w latach 2006-2008

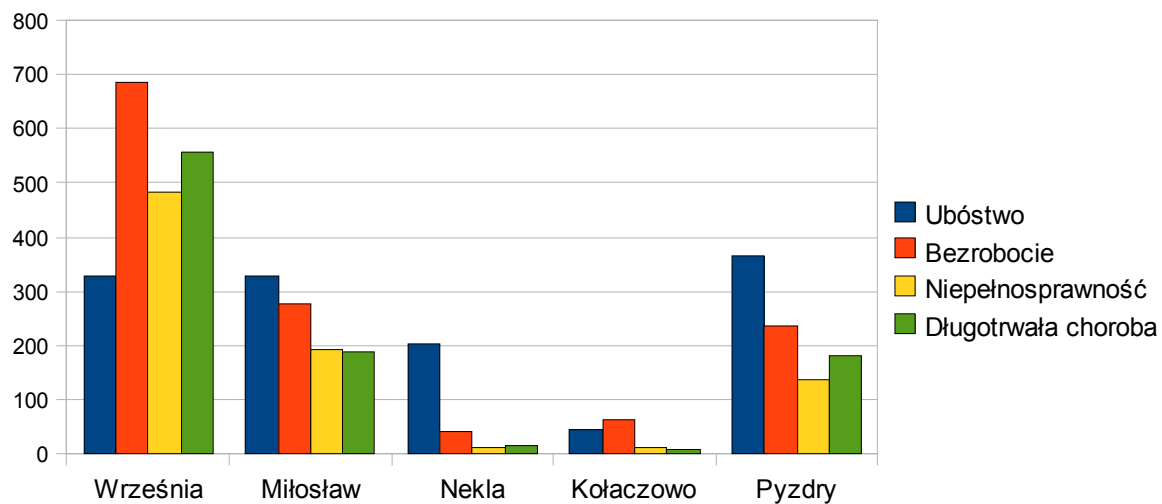
Gmina	Powód wsparcia	2006	2007	2008
		Liczba rodzin	Liczba rodzin	Liczba rodzin
Września	Ubóstwo	742	328	310
	Bezrobocie	858	685	448
	Niepełnosprawność	478	484	520
	Długotrwała choroba	320	556	469
Miłosław	Ubóstwo	383	327	274
	Bezrobocie	358	275	209
	Niepełnosprawność	197	191	188
	Długotrwała choroba	187	174	149
Nekla	Ubóstwo	220	201	129

	Bezrobocie	50	41	54
	Niepełnosprawność	10	9	71
	Długotrwała choroba	15	16	60
Kołaczkowo	Ubóstwo	55	42	15
	Bezrobocie	91	64	86
	Niepełnosprawność	40	11	32
	Długotrwała choroba	15	8	27
Pyzdry	Ubóstwo	397	365	283
	Bezrobocie	314	235	200
	Niepełnosprawność	156	137	138
	Długotrwała choroba	132	182	212

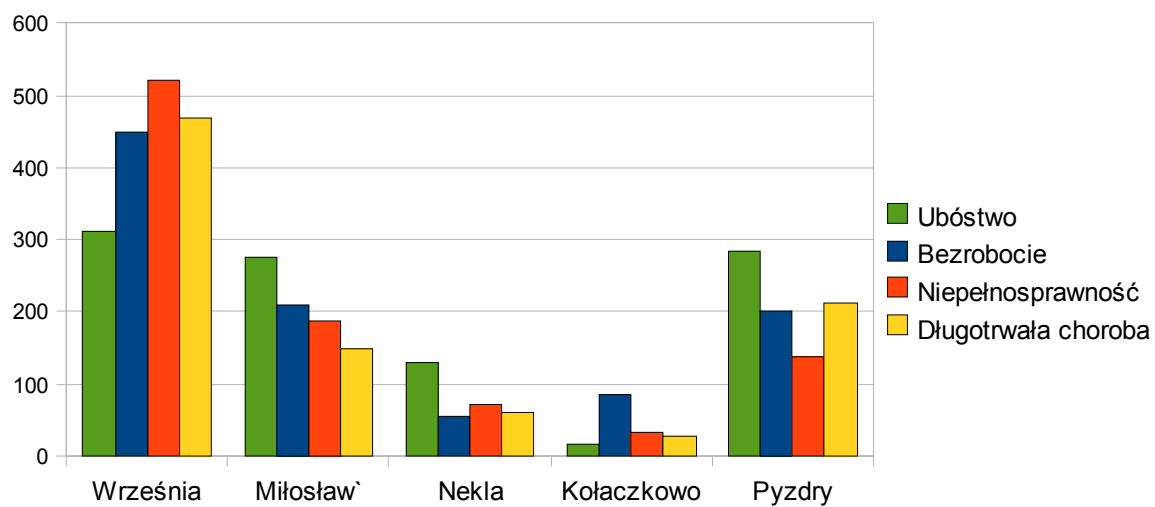
Wsparcie udzielone rodzinom przez OPS w 2006r.



Wsparcie udzielone rodzinom przez OPS w 2007r.



Wsparcie udzielone rodzinom przez OPS w 2008r.



3) INSTYTUCJE I ORGANIZACJE DZIAŁAJĄCE NA RZECZ OSÓB NIEPEŁNOSPRAWNYCH

1) Powiatowy Urząd Pracy we Wrześni

Aktywizacja zawodowa jest jednym z elementów złożonego procesu rehabilitacji osób niepełnosprawnych. Rehabilitację zawodową powinno się realizować poprzez:

- prowadzenie poradnictwa zawodowego opartego na ocenie zawodowej zdolności do pracy osoby niepełnosprawnej oraz pomocy w podjęciu decyzji zawodowej.
- doskonalenie i przekwalifikowanie zawodowe, których celem jest przygotowanie osoby niepełnosprawnej do pracy poprzez nabycie odpowiednich kwalifikacji zawodowych.
- zatrudnienie lub podjęcie samodzielnej działalności gospodarczej. Zatrudnienie osób niepełnosprawnych należy traktować jako jeden z najistotniejszych etapów rehabilitacji zawodowej.
- wspieranie pozostawania w zatrudnieniu, dotyczy to szczególnie początkowego okresu zatrudnienia mającego na celu ułatwienie osobie niepełnosprawnej procesu adaptacji zawodowej oraz przystosowanie się do wykonywania zadań zawodowych i funkcjonowania w nowym środowisku pracy.

Istotnym ogniwem w systemie wsparcia osób niepełnosprawnych są posiadane przez powiat zasoby instytucjonalne wspomagające zabezpieczenie potrzeb osób niepełnosprawnych w sferze życia codziennego, nauki, pracy oraz możliwości korzystania z dóbr kultury, sportu i rekreacji.

Według danych otrzymanych z PUP na dzień 31 grudnia 2008r. w powiecie wrzesińskim ogółem zarejestrowanych było 3 063 bezrobotnych z czego 225 osób posiadało status osoby niepełnosprawnej, co stanowi 7,3% osób bezrobotnych pełnosprawnych.

Osoby niepełnosprawne zarejestrowane jako bezrobotne i poszukujące pracy wg stanu na dzień 31.12.2008r.

1. Wg płci

Gmina	Bezrobotni		Poszukujący pracy	
	Ogółem	W tym kobiet	Ogółem	W tym kobiet
Września	175	89	32	14
Kołaczkowo	17	12	2	1
Miłosław	16	8	3	1
Nekla	11	7	1	1
Pyzdry	6	3	1	1
Razem	225	119	39	18

2. Wg stopnia niepełnosprawności

Gmina	Bezrobotni			Poszukujący pracy		
	Znaczny	Umiarkowany	Lekki	Znaczny	Umiarkowany	Lekki
Września	-	8	167	3	11	18
Kołaczkowo	-	1	16	-	1	1
Miłosław	-	1	15	-	2	1
Nekla	-	1	10	-	1	-
Pyzdry	-	1	5	1	-	-
Razem	-	12	213	4	15	20

3. Wg wykształcenia

Gmina	Bezrobotni				
	Wyższe licencjat	Średnie (zawodowe i policealne)	Ogólne	Zasadnicze zawodowe	Gimnazjum i poniżej
Września	1	36	10	56	72
Kołaczkowo	1	4	-	6	6
Miłosław	-	2	1	3	10
Nekla	-	1	-	2	9

Pyzdry	-	-	-	1	4
Razem	2	43	11	68	101

4. Wg wykształcenia

Gmina	Poszukujący pracy				
	Wyższe i licencjat	Średnie (zawodowe i policealne)	Ogólne	Zasadnicze zawodowe	Gimnazjum i poniżej
Września	1	7	3	14	7
Kołaczkowo	-	1	-	1	-
Miłosław	-	2	-	-	1
Nekla	-	-	-	1	-
Pyzdry	-	-	-	-	1
Razem	1	10	3	16	9

2) Zespołu Szkół Specjalnych im. J. Korczaka we Wrześni

Tabela 3. Uczniowie Zespołu Szkół Specjalnych

Zespół Szkół Specjalnych im. Janusza Korczaka we Wrześni jest zespołem szkół różnych typów w rozumieniu przepisów ustawy o Systemie Oświaty.

W jego skład wchodzi:

- Szkoła Podstawowa Specjalna Nr 4 we Wrześni
- Gimnazjum Specjalne Nr 3 we Wrześni
- Zasadnicza Szkoła Specjalna Nr 3 we Wrześni.

Celem Zespołu Szkół Specjalnych we Wrześni jest w szczególności przygotowanie do życia w integracji ze społeczeństwem przez:

- a) osiągnięcie możliwie wszechstronnego rozwoju uczniów w dostępnym im zakresie,
- b) przygotowanie uczniów do uzyskania kwalifikacji zawodowych.

	upośledzenie umysłowe w stopniu lekkim	upośledzenie umysłowe w stopniu umiarkowanym i znacznym	upośledzenie umysłowe w stopniu głębokim
Szkoła Podstawowa	53	24	-
Gimnazjum	72	22	-
Zasadnicza Szkoła Zawodowa	50	-	-
Zajęcia rewalidacyjno – wychowawcze	-	-	8
Ogółem	175	46	8

3) Przedszkole „Słoneczko”.

W przedszkolu utworzone są IV grupy integracyjne po 5 osób w grupie – ogółem 20 dzieci

- 18 dzieci posiada opinię o potrzebie wczesnego wspomagania

- 18 dzieci posiada orzeczenie o niepełnosprawności.

Niepełnosprawność ruchowa – 3 dzieci

niepełnosprawność sprzężona – 1 dziecko

- niedosłuch – 1 dziecko

- niewidome – 1 dziecko

upośledzenie umysłowe w stopniu lekkim – 1 dziecko

upośledzenie umysłowe w stopniu umiarkowanym – 7 dzieci

upośledzenie umysłowe w stopniu głębokim – 9 dzieci.

Kadra zatrudniona w przedszkolu:

psycholog

logopeda

tyflopedagog

rehabilitant

pielęgniarka

nauczyciel wspomagający – 4 osoby

4) Warsztaty Terapii Zajęciowej

Na terenie powiatu wrzesińskiego działają trzy Warsztaty Terapii Zajęciowej obejmujące terapią łącznie 110 niepełnosprawnych.

WTZ we Wrześni, ul. Gen. Sikorskiego 36, organem prowadzącym jest Urząd Miasta i Gminy we Wrześni, ul. Ratuszowa 1. Warsztat obejmuje terapią zajęciową 50 uczestników. Obsada etatowa warsztatu składa się z 17,5 etatu. Terapia Zajęciowa odbywa się w następujących rodzajach grup:

1. pracownia introligatorska
2. pracownia stolarska
3. pracownia tkacka
4. pracownia krawiecka
5. pracownia metoplastyki i ceramiki
6. pracownia plastyczna
7. pracownia komputerowa
8. pracownia gospodarstwa domowego
9. pracownia muzyczna
10. pracownia ogrodnicza

WTZ w Rudzie Komorskiej, Ruda Komorska 1, organem prowadzącym jest Stowarzyszenie Oświaty Społecznej w Pyzdrach. Warsztat obejmuje terapią zajęciową 30 uczestników. Obsada etatowa warsztatu składa się z 9,5 etatu. Terapia Zajęciowa odbywa się w następujących rodzajach grup:

1. pracownia stolarsko – ślusarska
2. pracownia krawiecko – tkacka
3. pracownia gospodarstwa domowego
4. pracownia artystyczna
5. pracownia ogrodnicza
6. pracownia multimedialna

WTZ „Radość” w Czeszewie, Czeszewo, ul. Szkolna 24, organem prowadzącym jest Urząd Gminy w Miłosławiu. Warsztat obejmuje terapią zajęciową 30 uczestników. Obsada etatowa warsztatu składa się z 10 i 1/4 etatu. Terapia Zajęciowa odbywa się w następujących rodzajach grup:

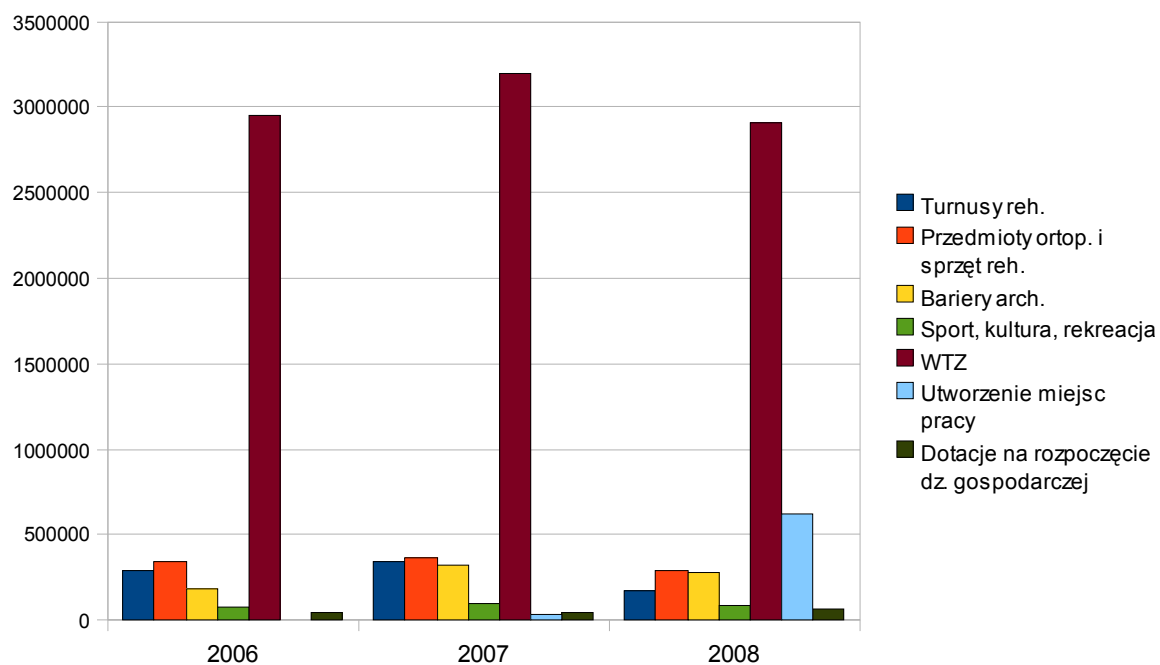
1. pracownia gospodarstwa domowego
2. pracownia ślusarsko – stolarska
3. pracownia sztuki użytkowej i ekspresji twórczej
4. pracownia muzyczna
5. pracownia komputerowa
6. pracownia ogrodnicza i kontaktu z przyrodą.

5) Dofinansowanie zadań własnych realizowanych przez Powiatowe Centrum Pomocy Rodzinie we Wrześni i finansowanych ze środków PFRON.

Rodzaj zadania	ROK					
	2006		2007		2008	
	liczba osób	kwota złotych	liczba osób	kwota złotych	liczba osób	kwota złotych
Dofinansowanie uczestnictwa osób niepełnosprawnych i ich opiekunów w turnusach rehab.	474	285854	568	347177	267	177199
Dofinansowanie zakupu przedmiotów ortopedycznych, środków pomocniczych i sprzętu rehabilitacyjnego	328	342899	356	362105	196	291379
Dofinansowanie likwidacji barier architektonicznych, w komunikowaniu się i technicznych	169	338969	304	502857	74	389991
w tym: bariery architektoniczne	34	180002	55	322738	29	278399
Dofinansowanie sportu, kultury, rekreacji i turystyki	1389	77849	881	96564	1736	89711
Dofinansowanie kosztów działalności WTZ	110	1727492	110	1565117	110	1685000
Razem rehabilitacja społeczna	2504	2953065	2274	3196558	2412	2911679
Utworzenie nowych miejsc pracy – koszt wyposażenia	-	-	1	29000	25	624214
Refundacja wynagrodzeń i składek	-	-	-	-	-	-

ZUS						
Dotacje na rozpoczęcie działalności gospodarczej	2	40000	1	20000	3	70000
Razem rehabilitacja zawodowa	2	40000	2	49000	28	694214
Razem rehabilitacja społeczna i zawodowa	2508	2993065	2276	3245558	2440	3605893

Rehabilitacja społeczna i zawodowa w latach 2006 – 2008



6) Powiatowy Zespół Do Spraw Orzekania o Niepełnosprawności

Liczba wydanych orzeczeń dla osób przed i po 16 roku życia w latach 2006 - 2008.

- osoby przed 16 rokiem życia w latach 2006 - 2008

Wyszczególnienie	2006	2007	2008
Wydane orzeczenia o odmowie ustalenia niepełnosprawności	0	0	0
Wydane orzeczenia o nie zaliczeniu do osób niepełnosprawnych	90	70	45
Wydane orzeczenia o zaliczeniu ustalenia niepełnosprawności	180	191	200
Ogółem wydane orzeczenia	270	261	245

- osoby po 16 roku życia w latach 2006 - 2008

Wyszczególnienie	2006	2007	2008
Wydane orzeczenia z określeniem stopnia niepełnosprawności	1192	1407	1421
Wydane orzeczenia o nie zaliczeniu do osób niepełnosprawnych	84	146	59
Wydane orzeczenia o odmowie ustalenia stopnia niepełnosprawności	42	52	31

Ogółem wydane orzeczenia		1318	1605	1511
Wydane orzeczenia o zaliczeniu do osób niepełnosprawnych po raz pierwszy	znaczny	146	184	212
	umiarkowany	228	256	286
	lekki	330	401	318
	Razem	704	841	816

7) Środowiskowe Domy Samopomocy

Podstawowym celem działania Środowiskowego Domu Samopomocy jest rehabilitacja osób niepełnosprawnych psychicznie, a przede wszystkim poprawa ich funkcjonowania w społeczeństwie i powrót do wcześniej pełnionych ról społecznych. Uczestnikami placówki będą osoby z rozpoznaną chorobą psychiczną i ukończonym 18-tym rokiem życia. Na terenie powiatu wrzesińskiego w ramach struktury organizacyjnej PCPR funkcjonuje Środowiskowy Dom Samopomocy z siedzibą w Pietrzykowie i Wrześni dla ogółem 60 osób z zaburzeniami psychicznymi i upośledzeniem umysłowym.

W Środowiskowym Domu Samopomocy w Pietrzykowie w zajęciach terapeutycznych uczestniczy 30 osób. Odbywają się one w następujących pracowniach:

- kulinarna
- informatyczna
- ogrodnicza
- stolarska
- plastyczno - rękodzielnicza
- sala do zajęć rehabilitacyjnych

Ogółem zatrudnionych jest : 8 osób

W Środowiskowym Dom Samopomocy w Gozdowie uczestniczy 30 uczestników.

Uczestnicy zajęć terapeutycznych korzystać będą z następujących pracowni:

- pracownia gospodarstwa domowego
- plastyczna
- rękodzieła artystycznego
- zajęcia rehabilitacyjne

Ogółem zatrudnionych 6 osób

8) Domu Pomocy Społecznej we Wrześni

Na terenie Powiatu funkcjonuje 1 Dom Pomocy Społecznej we Wrześni dla osób przewlekle somatycznie chorych. W Domu Pomocy Społecznej we Wrześni w dniu 31 grudnia 2008 roku przebywało 42 mieszkańców z tego:

- na starych zasadach 18 mieszkańców

z powiatu poznańskiego grodzkiego – 1 osoby;

z powiatu poznańskiego ziemskiego – 3 osób;

z powiatu gnieźnieńskiego – 1 osoby;

z powiatu wrzesińskiego – 12 osób;

z powiatu obornickiego – 1 osoba,

- na nowych zasadach 24 mieszkańców

z powiatu poznańskiego grodzkiego – 11 osób

z powiatu poznańskiego ziemskiego – 2 osoby

z powiatu myślowickiego – 1 osoba

z powiatu wrzesińskiego – 4 osoby

z powiatu gnieźnieńskiego – 5 osób

Średni koszt utrzymania mieszkańca w 2008r. wynosił; 2 380,49 zł.

9) Poradnia Psychologiczno – Pedagogiczna we Wrześni

Celem funkcjonowania poradni jest wspomaganie rozwoju i efektywności uczenia się dzieci i młodzieży, pomocy uczniom w wyborze kierunku kształcenia i zawodu oraz udzielanie dzieciom i młodzieży, ich rodzicom lub opiekunom, nauczycielom i wychowawcom pomocy psychologicznej, pedagogicznej i logopedycznej.

Poradnia realizuje swoje zadania przez prowadzenie działalności: diagnostycznej, terapeutycznej, doradczej i profilaktycznej.

2007/2008

Rodzaj wydanego orzeczenia	dzieci w wieku przed-szkolnym	uczniowie szkół podstaw.	uczniowie gimnazjum	ucz. szkół ponadpod/ponadgim.	Ogółem
Niedosłyszających i słabo słyszających	1	2	2	1	6
Niewidomych i słabo widzących	0	1	2	1	4
Niepełnosprawnością ruchową	2	2	0	2	6
Upośledzeniem umysłowym w stopniu lekkim:	-	40	21	7	68
Upośledzeniem umysłowym w stopniu umiarkowanym lub znacznym:	0	13	2	1	16
Autyzmem:	0	0	0	0	0
Zaburzeniami sprzężonymi:	0	6	3	1	10
Zagrożonych niedostosowaniem społecznym:	-	0	0	0	0

Niedostosowanych społecznie:	-	0	0	0	0
Zaburzeniami zachowania:	-	0	0	0	0
Zagrożonych uzależnieniem:	-	0	0	0	0
Upośledzeniem umysłowym w stopniu głębokim (zajęcia rewalidacyjno-wychowawcze):	1	4	3	1	9
O potrzebie indywidualnego nauczania / indywidualnego rocznego przygotowania przedszkolnego:	0	18	22	9	49
Odmowne:	-	1	1	0	2
Uchylające:	-	6	2	3	11
Orzeczenie wydane po odwołaniu do KO:	-	0	0	0	0

10) Organizacje pozarządowe działające na rzecz osób niepełnosprawnych

Organizacje pozarządowe działające w sferze pomocy społecznej na terenie powiatu wrzesińskiego współpracują ze sobą na podstawie porozumienia w ramach Wrzesińskiego Forum Organizacji Pozarządowych.

Wykaz organizacji Wrzesińskiego Forum Organizacji Pozarządowych

1.	Fundacja „Odrodzeni”	Września ul. Słowackiego
2.	Fundacja Dzieci Wrzesińskich	Września ul. Szkolna 12
3.	Stowarzyszenie „Dar Serca” w Kołaczku	Kołaczku Ul. Reymonta 3
4.	Wrzesiński Klub „Amazonki”	Września ul. Szopena 9
5.	Miłosławskie Stowarzyszenie Niesienia Pomocy Chorym i Niepełnosprawnym	Miłosław ul. Dworcowa 21

6.	Wrzesińskie Stowarzyszenie Osób Niedosłyszących i Niesłyszących „Jedność”	Wrzeźnia ul. Szkolna 12
7.	Polski Związek Niewidomych	Wrzeźnia Ul. Kosynierów 1
8.	Polski Związek Emerytów Rencistów i Inwalidów	Wrzeźnia ul. Ogrodowa 6
9.	Polskie Towarzystwo Stwardnienia Rozsianego oddział Wrzeźnia	Wrzeźnia ul. Wiśniowa 69
10.	Stowarzyszenie Osób Niepełnosprawnych i Narządu Ruchu Ziemi Wrzesińskiej „Radość”	Wrzeźnia Ul. Szopena 9
11.	Towarzystwo Wykorzystania Wód Termalnych i Walorów Naturalnych Ziemi Czeszewskiej	62-322 Czeszewo ul. Szkolna 18
12.	Stowarzyszenie Oświaty Społecznej w Pyzdrach	Siedziba WTZ Ruda Komorska
13.	Wielkopolski Związek Inwalidów Narządu Ruchu oddział Wrzeźnia	Wrzeźnia ul. Szopena 9
14.	Wrzesińskie Stowarzyszenie Abstynentów „Jantar”	Wrzeźnia ul. Szopena 9
15.	Caritas Archidiecezji Gnieźnieńskiej przy par. Św. Kazimierza Król.	Wrzeźnia ul. Słupska
16.	Stowarzyszenie „KRAŁG”	Wrzeźnia ul.Świętokrzyska20
17.	Uczniowski Klub Sportowy „Diabły”	Gorzyce gm. Miłosław
18.	Stowarzyszenie Hospicjum Wrzesińskie im. Św. Wincentego Pallotiego	Wrzeźnia Szkolna 12
19.	Towarzystwo Przyjaciół Dzieci oddział we Wrzeźni	Wrzeźnia
20.	Koło Emerytów i Rencistów „Solidarność” Tonsil S.A.	Wrzeźnia

II. CEL STRATEGICZNY, CELE OPERACYJNE

1. CEL STRATEGICZNY

Tworzenie warunków do pełnego uczestnictwa osób niepełnosprawnych w życiu społecznym i zawodowym

2. CELE OPERACYJNE

Do osiągnięcia celu strategicznego zaplanowano do realizacji na terenie powiatu wrzesińskiego w latach 2009-2013 cele operacyjne, które osiągnane będą poprzez wykonywanie poszczególnych zadań.

CEL OPERACYJNY I: Kształtowanie świadomości społecznej dotyczącej sytuacji osób niepełnosprawnych

ZADANIA:

1. Zidentyfikowanie zasobów i potrzeb na rzecz osób niepełnosprawnych w powiecie.
2. Ułatwienie dostępu do informacji na temat rodzajów i możliwości pozyskania wsparcia.
3. Propagowanie zdrowego stylu życia.

SPOSÓB REALIZACJI ZADAŃ:

1. Opracowanie przy współpracy służb socjalnych ankiety diagnozującej potrzeby osób niepełnosprawnych.
2. Zamieszczanie informacji o prawach i obowiązkach związanych z niepełnosprawnością na stronie internetowej powiatu i PCPR.
3. Dofinansowanie organizacji kampanii informacyjnych na rzecz integracji osób niepełnosprawnych.
4. Dofinansowanie organizacji szkoleń i konferencji.

5. Utworzenie w strukturach PCPR stanowiska ds. osób niepełnosprawnych informującego o:
 - prawach i obowiązkach osób niepełnosprawnych,
 - zadaniach finansowanych z funduszu PFRON,
 - instytucjach działających na rzecz osób niepełnosprawnych
 - pracodawcach zatrudniającymi osoby niepełnosprawne
6. Dofinansowanie organizacji konkursów na temat profilaktyki w zapobieganiu niepełnosprawności oraz promocji zdrowia i zdrowego stylu życia.
7. Wspieranie działalności Forum Organizacji Pozarządowych

OCZEKIWANE EFEKTY:

1. Podniesienie poziomu świadomości społecznej w zakresie problematyki niepełnosprawności.
2. Ułatwianie dostępu do informacji oraz praw osób niepełnosprawnych.
3. Wzrost świadomości i zainteresowania problemami osób niepełnosprawnych.
4. Wzrost poziomu świadomości dot. możliwości zatrudnienia
5. Zwiększenie świadomości społecznej i wiedzy, co do przyczyn niepełnosprawności oraz zasad jej zapobiegania.

WSKAŹNIKI:

- liczba osób biorących udział w szkoleniach
- liczba dofinansowanych szkoleń i konferencji
- powstanie stanowiska ds. osób niepełnosprawnych
- liczba dofinansowanych konkursów

CEL OPERACYJNY II: Stwarzanie warunków do aktywizacji zawodowej osób niepełnosprawnych

ZADANIA:

1. Zwiększenie dostępu osób niepełnosprawnych do instrumentów i usług rynku pracy.
2. Podejmowanie działań w kierunku wykorzystania środków zewnętrznych w zakresie tworzenia nowych miejsc pracy oraz umożliwienia osobom niepełnosprawnym podjęcia samodzielnej działalności gospodarczej.
3. Prowadzenie aktywnej polityki pozyskiwania pracodawców w zakresie tworzenia utrzymania miejsc pracy dla osób niepełnosprawnych.

SPOSÓB REALIZACJI ZADAŃ:

1. Opracowanie powiatowej mapy bezrobocia osób niepełnosprawnych, poprzedzonej diagnozą w zakresie bezrobocia wśród osób niepełnosprawnych.
2. Organizowanie „Giełdy pracy” w formie targów wymiany doświadczeń, konferencji, prezentacji.
3. Promowanie zatrudnienia osób niepełnosprawnych poprzez wyróżnianie przedsiębiorców zatrudniających osoby niepełnosprawne.
4. Stosowanie preferencji przy podziale środków PFRON na realizację zadań związanych z tworzeniem nowych miejsc pracy.
5. Aktywne uczestnictwo w programach dofinansowanych ze środków zewnętrznych.
6. Monitorowanie zakładów pracy chronionej z terenu powiatu oraz nawiązanie współpracy z nimi poprzez wymianę doświadczeń i promocję.
7. Wspieranie absolwentów szkoły zawodowej Zespołu Szkół Specjalnych w aktywnym poszukiwaniu zatrudnienia

OCZEKIWANE EFEKTY:

1. Wzrost wiedzy dot. możliwości zatrudniania osób niepełnosprawnych.

2. Wzrost zatrudnienia osób niepełnosprawnych w powiecie.
3. Zwiększenie zainteresowania pracodawców zatrudnieniem osób niepełnosprawnych.
4. Efektywniejsze wykorzystywanie środków PFRON na rzecz aktywizacji zawodowej osób niepełnosprawnych.

WSKAŹNIKI:

- liczba osób podejmujących pracę w otwartym rynku pracy.
- liczba osób rozpoczynających własną działalność gospodarczą.
- liczba artykułów promujących osiągnięcia zawodowe.
- liczba zorganizowanych giełd pracy.
- wysokość środków przeznaczanych na zadania związanych z tworzeniem nowych miejsc pracy.
- wysokość otrzymanych środków zewnętrznych.

CEL OPERACYJNY III: Tworzenie warunków do pełnego uczestnictwa osób niepełnosprawnych w życiu społecznym, kulturalnym,

ZADANIA:

1. Tworzenie warunków dla rozwoju placówek edukacyjnych oraz rehabilitacyjnych działających na rzecz osób niepełnosprawnych.
2. Wspieranie działalności stowarzyszeń działających na rzecz poprawy aktywności osób niepełnosprawnych.
3. Wspieranie rozwoju oddziałów integracyjnych i klas specjalnych w szkołach ogólnodostępnych.

SPOSÓB REALIZACJI ZADAŃ:

1. Wyodrębnienie ze struktury PCPR Środowiskowego Domu Samopomocy w Gozdowie i Pietrzykowie.

2. Stosowanie preferencji przy podziale środków PFRON na realizację zadań związanych z likwidacją barier architektonicznych
3. Ustalenie potrzeb w środowiskach lokalnych w zakresie tworzenia klas i oddziałów integracyjnych w placówkach oświatowych.
4. Wspieranie powstania wypożyczalni sprzętu rehabilitacyjnego.
5. Dofinansowanie organizacji pikniku organizacji pozarządowych działających w sferze pomocy społecznej.
6. Utworzenie mieszkania chronionego dla osób niepełnosprawnych.
7. Aktywne uczestnictwo w programach celowych ogłaszanych przez PFRON.
8. Likwidacja barier architektonicznych w obiektach leczniczych, rehabilitacyjnych i edukacyjnych.

OCZEKIWANE EFEKTY:

1. Wzrost efektywności funkcjonowania Środowiskowych Domów Samopomocy.
2. Poprawa zaopatrzenia w sprzęt rehabilitacyjny.
3. Poprawa sprawności psychofizycznej, usprawnienie i zwiększenie aktywności osób niepełnosprawnych.
4. Poprawa dostępności do obiektów leczniczych, rehabilitacyjnych i edukacyjnych.

WSKAŹNIKI:

- samodzielne Środowiskowe Domy Samopomocy w Gozdowie i Pietrzykowie,
- wysokość środków przeznaczanych na realizację zadań związanych z likwidacją barier architektonicznych,
- opracowanie dot. potrzeb środowiskowych,
- utworzone mieszkanie chronione,
- wysokość środków otrzymanych na realizację programów celowych,
- liczba obiektów, w których zlikwidowano bariery.

II. POTENCJALNE ŹRÓDŁA FINANSOWANIA WRAZ ZE SPOSOBEM REALIZACJI I MONITOROWANIA

Program Integracji Społecznej i Rehabilitacji Zawodowej Osób Niepełnosprawnych na lata 2009–2013 finansowany będzie ze środków Starostwa Powiatowego, przy wsparciu środków uzyskanych z Europejskiego Funduszu Społecznego. Ponadto ze środków otrzymanych z budżetu Ministra Polityki Społecznej, Sejmiku Województwa Wielkopolskiego, Wojewody Wielkopolskiego.

Główne, planowane źródła finansowania Powiatowego Programu Działań na Rzecz

Osób Niepełnosprawnych na lata 2009-2013 stanowią środki finansowe:

- 1) Państwowego Funduszu Rehabilitacji Osób Niepełnosprawnych,
- 2) Europejskiego Funduszu Społecznego i innych funduszy Unii Europejskiej
- 3) środki pozabudżetowe, w tym z krajowych i zagranicznych funduszy publicznych.

Środki finansowe Państwowego Funduszu Rehabilitacji Osób Niepełnosprawnych przekazywane corocznie Powiatowi wrzesińskiemu według algorytmu przeznacza się na zadania wynikające z ustawy o rehabilitacji zawodowej i społecznej oraz zatrudnianiu osób niepełnosprawnych. Dlatego też, od wielkości otrzymanych środków zależy zakres realizacji zaplanowanych w Programie działań. Szacuje się, że znaczna część finansowania lub dofinansowania zadań niniejszego Programu będzie pochodzić również z programów celowych Państwowego Funduszu Rehabilitacji Osób Niepełnosprawnych.

Powodzenie w realizacji zadań założonych w Programie w dużej mierze zależy także od wielkości środków pozyskanych na sfinansowanie lub dofinansowanie niektórych działań z Europejskiego Funduszu Społecznego oraz z budżetu państwa.

1. HARMONOGRAM

Harmonogram działań wraz z finansowaniem realizacji poszczególnych zadań, zawarty został w załączniku do niniejszego programu. Warunkiem wprowadzania Programu jest zapewnienie w corocznym budżecie Powiatu określonych środków finansowych na realizację

przyjętych zadań. Realizacja części działań nie wymaga dodatkowych nakładów finansowych i te będą realizowane systematycznie.

2. MONITOROWANIE

Ocenę realizacji poszczególnych działań programu w roku kalendarzowym dokonywać będzie Zarząd Powiatu we Wrześni po przedłożeniu stosownego rocznego sprawozdania przez Dyrektora Powiatowego Centrum Pomocy Rodzinie we Wrześni.

HARMONOGRAM DZIAŁAŃ WRAZ Z FINANSOWANIEM PROGRAMU

CEL OPERACYJNY I: *Kształtowanie świadomości społecznej dotyczącej sytuacji osób niepełnosprawnych*

Lp.	Działania	Od kiedy	Do kiedy	Źródło finansowania
1	Opracowanie przy współpracy służb socjalnych ankiety diagnozującej potrzeby osób niepełnosprawnych.	2009	2009	Bez nakładów
2	Zamieszczanie informacji o prawach i obowiązkach związanych z niepełnosprawnością na stronie internetowej powiatu i PCPR.	2009	2013	Bez nakładów
3	Dofinansowanie organizacji kampanii informacyjnych na rzecz integracji osób niepełnosprawnych.	2009	2013	PFRON/EFS
4	Dofinansowanie organizacji szkoleń i konferencji.	2009	2013	PFRON/EFS
5	Utworzenie w strukturach PCPR stanowiska ds. osób niepełnosprawnych informującego o:	2010	2010	EFS/Budżet powiatu

	- prawach i obowiązkach osób niepełnosprawnych, zadaniach finansowanych z funduszu PFRON, - instytucjach działających na rzecz osób niepełnosprawnych - pracodawcach zatrudniającymi osoby niepełnosprawne			
6	Dofinansowanie organizacji konkursów na temat profilaktyki w zapobieganiu niepełnosprawności oraz promocji zdrowia i zdrowego stylu życia.	2009	2013	PFRON/Budżet powiatu
7	Wspieranie działalności Forum Organizacji Pozarządowych	2009	2013	Budżet powiatu

CEL OPERACYJNY II: *Stwarzanie warunków do aktywizacji zawodowej osób niepełnosprawnych*

Lp.	Działania	Od kiedy	Do kiedy	Źródło finansowania
1	Opracowanie powiatowej mapy bezrobocia osób niepełnosprawnych, poprzedzonej diagnozą w zakresie bezrobocia wśród osób niepełnosprawnych.	2010	2010	Bez nakładów
2	Organizowanie „Giełdy pracy” w formie targów wymiany doświadczeń, konferencji, prezentacji.	2009	2013	PFRON/EFS/Budżet powiatu
3	Promowanie zatrudnienia osób niepełnosprawnych poprzez wyróżnianie przedsiębiorców zatrudniających osoby niepełnosprawne.	2009	2013	Bez nakładów
4	Stosowanie preferencji przy podziale środków	2009	2013	Bez nakładów

	PFRON na realizację zadań związanych z tworzeniem nowych miejsc pracy.			
5	Aktywne uczestnictwo w programach dofinansowanych ze środków zewnętrznych.	2009	2013	Zgodnie z warunkami dofinansowania
6	Monitorowanie zakładów pracy chronionej z terenu powiatu oraz nawiązanie współpracy z nimi poprzez wymianę doświadczeń i promocję.	2010	2013	Bez nakładów
7	Wspieranie absolwentów szkoły zawodowej Zespołu Szkół Specjalnych w aktywnym poszukiwaniu zatrudnienia	2009	2013	Bez nakładów

CEL OPERACYJNY III: *Tworzenie warunków do pełnego uczestnictwa osób niepełnosprawnych w życiu społecznym, kulturalnym,*

Lp.	Działania	Od kiedy	Do kiedy	Źródło finansowania
1	Wyodrębnienie ze struktury PCPR Środowiskowego Domu Samopomocy w Gozdowie i Pietrzykowie.	2009	2010	Bez nakładów
2	Stosowanie preferencji przy podziale środków PFRON na realizację zadań związanych z likwidacją barier architektonicznych	2009	2013	Bez nakładów
3	Ustalenie potrzeb w środowiskach lokalnych w zakresie tworzenia klas i oddziałów integracyjnych w placówkach oświatowych.	2010	2010	Bez nakładów
4	Wspieranie powstania wypożyczalni sprzętu rehabilitacyjnego.	2009	2013	Zgodnie z warunkami dofinansowania
5	Dofinansowanie organizacji pikniku organizacji pozarządowych działających w sferze pomocy społecznej.	2009	2013	Zgodnie z warunkami dofinansowania

6	Utworzenie mieszkania chronionego dla osób niepełnosprawnych.	2012	2013	Budżet Państwa/Budżet powiatu
7	Aktywne uczestnictwo w programach celowych ogłaszanych przez PFRON.	2009	2013	Zgodnie z warunkami dofinansowania
8	Likwidacja barier architektonicznych w obiektach leczniczych, rehabilitacyjnych i edukacyjnych.	2009	2013	Zgodnie z warunkami dofinansowania